

## Załącznik nr 6 do Zapytania ofertowego – Charakterystyka obszarów pilotażowych

### 1) Krosno i Jarocin

#### Krosno

Obszar obejmuje 63,5 ha powierzchni centralnej części miasta, w tym wzgórze staromiejskie oraz fragment dolin rzecznych - Wistoka i Lubatówki.

Strukturę przestrzenną cechuje wyraźnie zróżnicowana zabudowa, zarówno funkcjonalnie jak i przestrzennie. Układ urbanistyczny centrum miasta ma historyczny charakter, a zabudowa rynku tworzy zwarte pierzeje o niewielkim udziale terenów zielonych. W granicach opracowania znajdują się fragment rzeki Wistok i część doliny rzeki Lubatówki, które stanowią wartości przyrodnicze obszaru opracowania. Południowa i zachodnia części analizowanego obszaru cechują się zabudową o mniejszej intensywności, głównie mieszkaniową jednorodziną i wielorodzinną, co kontrastuje z gęstą, śródmiejską strukturą centralnej części terenu.



Obszar objęty pilotażem w mieście Krosno (źródło: ortofotomapa wysokiej rozdzielczości – <https://mapy.geoportal.gov.pl/wss/service/PZGIK/ORTO/WMTS/HighResolution?service=WMTS&request=getCapabilities>)

## Jarocin

Obszar pilotażowy Jarocina obejmuje 60,2 ha i położony jest na północ od historycznego centrum miasta. Teren jest w przeważającej części zainwestowany. W strukturze funkcjonalno-przestrzennej analizowanego obszaru wyróżnić należy przede wszystkim rozległe założenie parkowo-pałacowe Radolińskich, z zabytkowym pałacem przeznaczonym na cele instytucji kultury. Na obszarze występują również: zabudowa mieszkaniowa jedno- i wielorodzinna oraz usługowa, w tym usługi sportu i rekreacji oraz oświaty. Układ przestrzenny uzupełniają tereny komunikacyjne, w sąsiedztwie przebiega droga ekspresowa S11.



Obszar objęty pilotażem w gminie Jarocin (źródło: ortofotomapa wysokiej rozdzielczości – <https://mapy.geoportal.gov.pl/wss/service/PZGIK/ORTO/WMTS/HighResolution?service=WMTS&request=getCapabilities>)

## 2) Gliwice i Łęczna

### Gliwice

Obszar pilotażowy w Gliwicach obejmuje 52 ha. Jest położony w rejonie Drogowej Trasy Średnicowej, około 1 km na wschód od centrum miasta, na pograniczu dzielnic Śródmieście, Politechnika i Baildona. Teren jest w większości zainwestowany, z wyjątkiem ostatnich wolnych działek przemysłowych między Drogową Trasą Średnicową a linią kolejową. Dominuje tutaj zabudowa wielorodzinna, usytuowana w różnych formach i układach oraz funkcja usługowa. Na przedmiotowym terenie znajduje się m. in. Politechnika Śląska, straż pożarna oraz rzeka Kłodnica i fragment Parku Bolesława Chrobrego.



Obszar objęty pilotażem w mieście Gliwice (źródło: ortofotomapa wysokiej rozdzielczości – <https://mapy.geoportal.gov.pl/wss/service/PZGIK/ORTO/WMTS/HighResolution?service=WMTS&request=getCapabilities>)

### Łęczna

Obszar obejmuje północną, starszą część miasta z licznymi obiektami i terenami objętymi ochroną konserwatorską, a także nowsze osiedla mieszkaniowe. Obejmuje on strefę przejściową pomiędzy zabudową o charakterze miejskim i wiejskim oraz dolinę rzeki Wieprz. Struktura zagospodarowania jest zróżnicowana i obejmuje zabudowę mieszkaniową, obszary usługowe oraz tereny zielone. Południową granicę wyznacza droga krajowa, przez obszar przebiegają również jedna droga wojewódzka. Łączna powierzchnia obszaru wynosi około 112 ha.

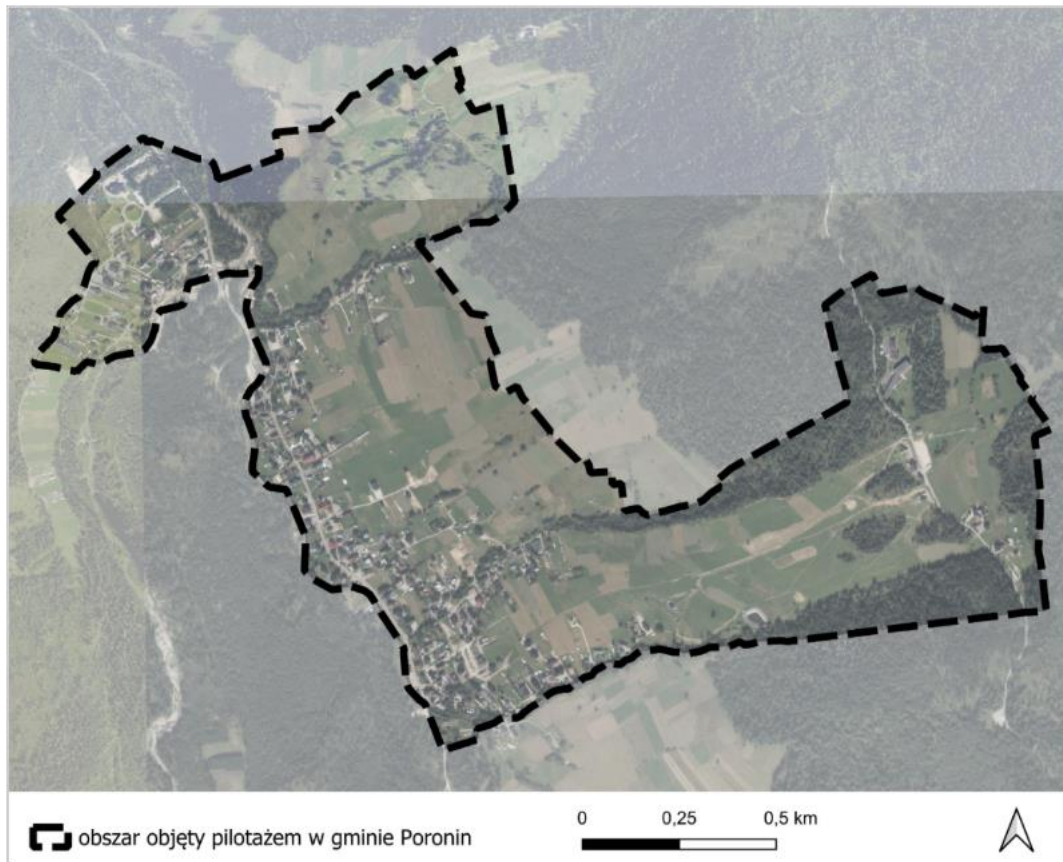


Obszar objęty pilotażem w gminie Łęczna (źródło: ortofotomapa wysokiej rozdzielczości – <https://mapy.geoportal.gov.pl/wss/service/PZGIK/ORTO/WMTS/HighResolution?service=WMTS&request=getCapabilities>)

### 3) Poronin i Police

#### Poronin

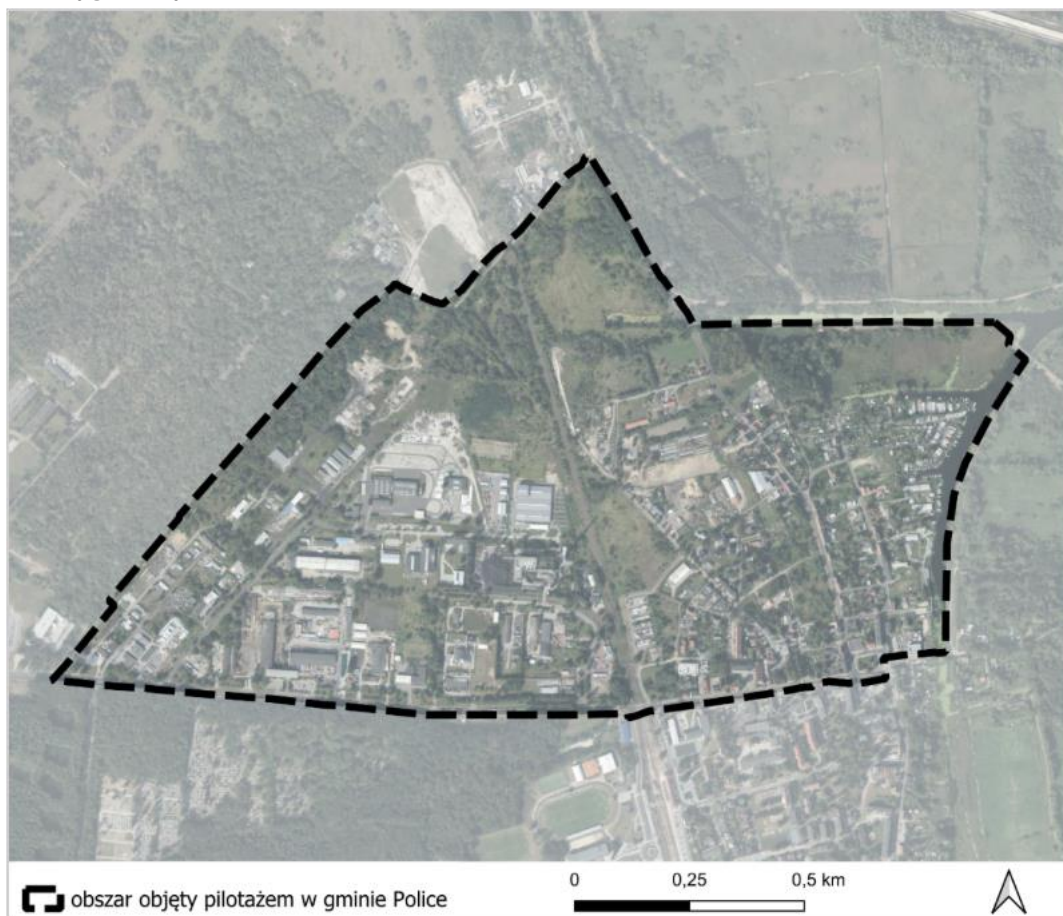
Obszar obejmuje część miejscowości Małe Ciche (171 ha) oraz Polanę Lichajówki, będącą częścią wsi Murzasichle (18 ha). W granicach procedowanego planu miejscowego występują formy ochrony przyrody: Tatrzański Park Narodowy, obszar Natura 2000 „Tatry” oraz Południowomałopolski Obszar Chronionego Krajobrazu, co determinuje wysoki poziom ochrony przyrody i krajobrazu. We wschodniej części obszaru zlokalizowany jest duży ośrodek turystyczny, wieża widokowa wraz ze stacją narciarską i stokiem zjazdowym. Zabudowa skupia się wzdłuż głównej drogi położonej w dolinie. Funkcje mieszkaniowe mieszają się z zabudową usługową, w szczególności pensjonatami. W terenach zabudowanych występują liczne obiekty zabytkowe.



Obszar objęty pilotażem w gminie Poronin (źródło: ortofotomapa wysokiej rozdzielczości – <https://mapy.geoportal.gov.pl/wss/service/PZGIK/ORTO/WMTS/HighResolution?service=WMTS&request=getCapabilities>, ortofotomapa standardowa – <https://mapy.geoportal.gov.pl/wss/service/PZGIK/ORTO/WMTS/StandardResolution?service=WMTS&request=getCapabilities>)

#### Police

Obszar pilotażowy obejmuje zachodnią część miasta Police, o powierzchni 150,18 ha, położoną na południe od Zakładów Chemicznych „Police”. Centralnym elementem obszaru jest Specjalny Obszar Ochrony Siedlisk Natura 2000 „Police – kanały” (PLH320015) – obszar mający znaczenie dla Wspólnoty. Obszar ten jest największym zimowiskiem nietoperzy na Pomorzu Zachodnim. Cechą charakterystyczną obszaru jest jego przemysłowy charakter. Lokalizacja obfituje w obiekty historyczne takie jak: stacja kolejowa, rampa przeladunkowa, elektrownia węglowa, młyn węglowy, muzeum historyczne. Południowa część obszaru pilotażowego ma charakter przemysłowy, południowo-wschodnia obejmuje zabudowę mieszkaniową i usługi, a zachodnia – tereny rekreacyjne, ogródki działkowe i ośrodek jeździecki. Od południa analizowany obszar graniczy z cmentarzem komunalnym. Przez obszar badań przebiegają dwie linie kolejowe: linia nr 406 relacji Szczecin Główny – Trzebież Szczeciński oraz linia nr 431 relacji Police – Police Chemia. Komunikację drogową stanowi droga wojewódzka nr 114 (DW114) stanowiąca południową granicę obszaru.

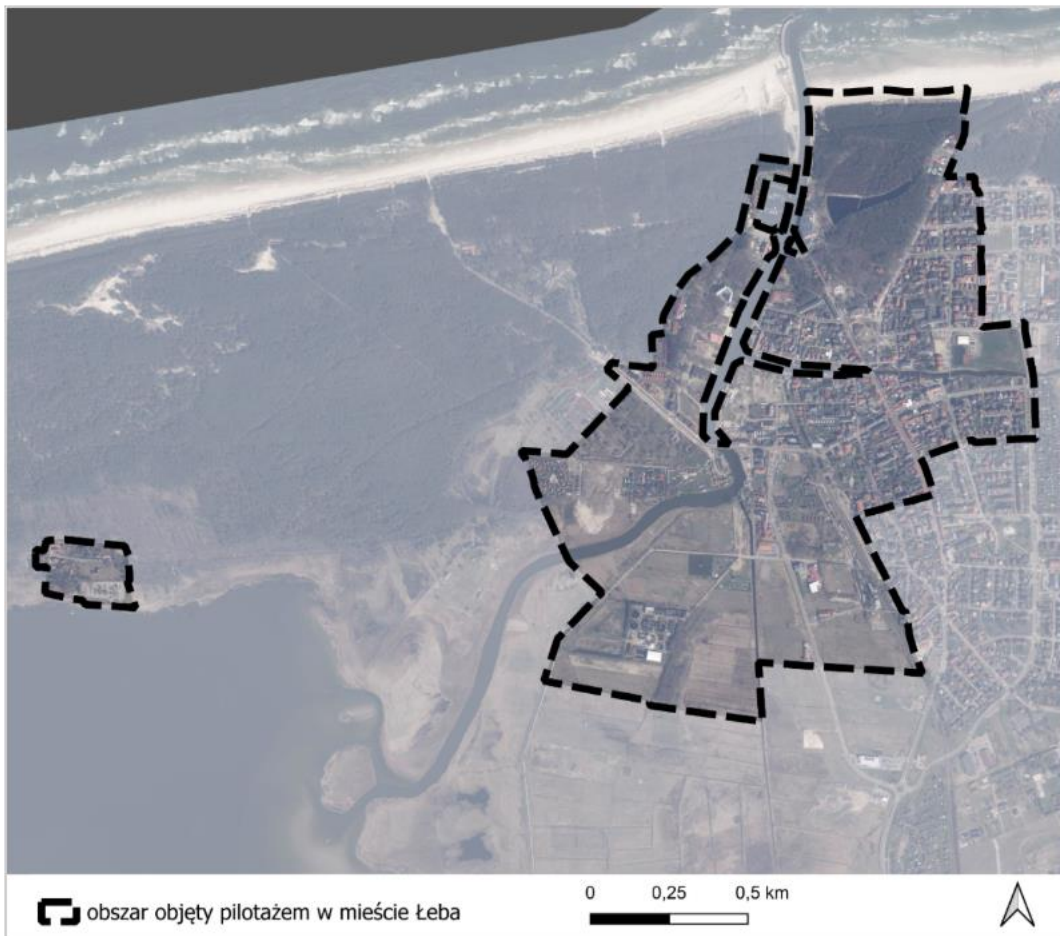


Obszar objęty pilotażem w gminie Police (źródło: ortofotomapa wysokiej rozdzielczości – <https://mapy.geoportal.gov.pl/wss/service/PZGIK/ORTO/WMTS/HighResolution?service=WMTS&request=getCapabilities>)

#### 4) Łeba i Legionowo

##### Łeba

Obszar planu miejscowego obejmuje centralną część Łeby (ok. 180 ha) oraz obszar „Rąbka” w zachodniej części gminy (ok. 5 ha). Centrum pełni funkcję usługową, z koncentracją przestrzeni publicznych, portem oraz zabudową mieszkaniową i usługową, w tym turystyczną. Zabudowa skupia się wzdłuż ul. Kościuszki i obejmuje zarówno historyczne obiekty, jak i nową zabudowę jedno- i wielorodzinną. Przez teren przebiega linia kolejowa ze stacją oraz droga wojewódzka. Istotnym elementem centralnej części jest kompleks zieleni – park i las. Obszar „Rąbka” położony jest w granicach Słowińskiego Parku Narodowego i Natura 2000, obejmuje ośrodek turystyczny, przystań, wejście do ww. parku oraz wieżę widokową.



Obszar objęty pilotażem w mieście Łeba (źródło: ortofotomapa standardowa – <https://mapy.geoportal.gov.pl/wss/service/PZGIK/ORTO/WMTS/StandardResolution?service=WMTS&request=getCapabilities>)

##### Legionowo

Obszar pilotażowy obejmuje Osiedle Stefana Batorego, południową część dzielnicy Centrum oraz południowo-wschodni fragment Osiedla Jagiellońska, o łącznej powierzchni 51,5 ha. Teren ten ma charakter zabudowy wielofunkcyjnej. W jego południowej części znajduje się Park Miejski „Solidarności”, sąsiadujący z Urzędem Miasta Legionowo. W granicach planu miejscowego znajduje się droga krajowa nr 62 (ul. Warszawska), zaś od północy obszar obejmuje linie kolejowe o znaczeniu państwowym nr 9 relacji Warszawa Wschodnia Osobowa – Gdańsk Główny, 10 relacji Legionowo – Tłuszcz, 456 relacji Warszawa Praga – Chotomów.



Obszar objęty pilotażem w mieście Legionowo (źródło: ortofotomapa wysokiej rozdzielczości – <https://mapy.geoportal.gov.pl/wss/service/PZGIK/ORTO/WMTS/HighResolution?service=WMTS&request=getCapabilities>)

